

PRESENTA

NAUTILUS

EL IMPRESIONANTE SUBMARINO DEL CAPITÁN NEMO

El Nautilus es un submarino creado por el escritor francés Julio Verne que aparece en sus novelas Veinte mil leguas de viaje submarino (1871) y La isla misteriosa (1875). Aunque su diseño se basa en la tecnología disponible en la época, incorpora aspectos que inspiraron la mente creativa de ingenieros y científicos, sobre todo en la aeronáutica y las ciencias marinas. La imagen del Nautilus quedó immortalizada en la adaptación al cine de la novela a cargo de Walt Disney. En la película, el diseño incluye una decoración externa muy ornamentada para dar la apariencia de un monstruo marino.

FICHA TÉCNICA

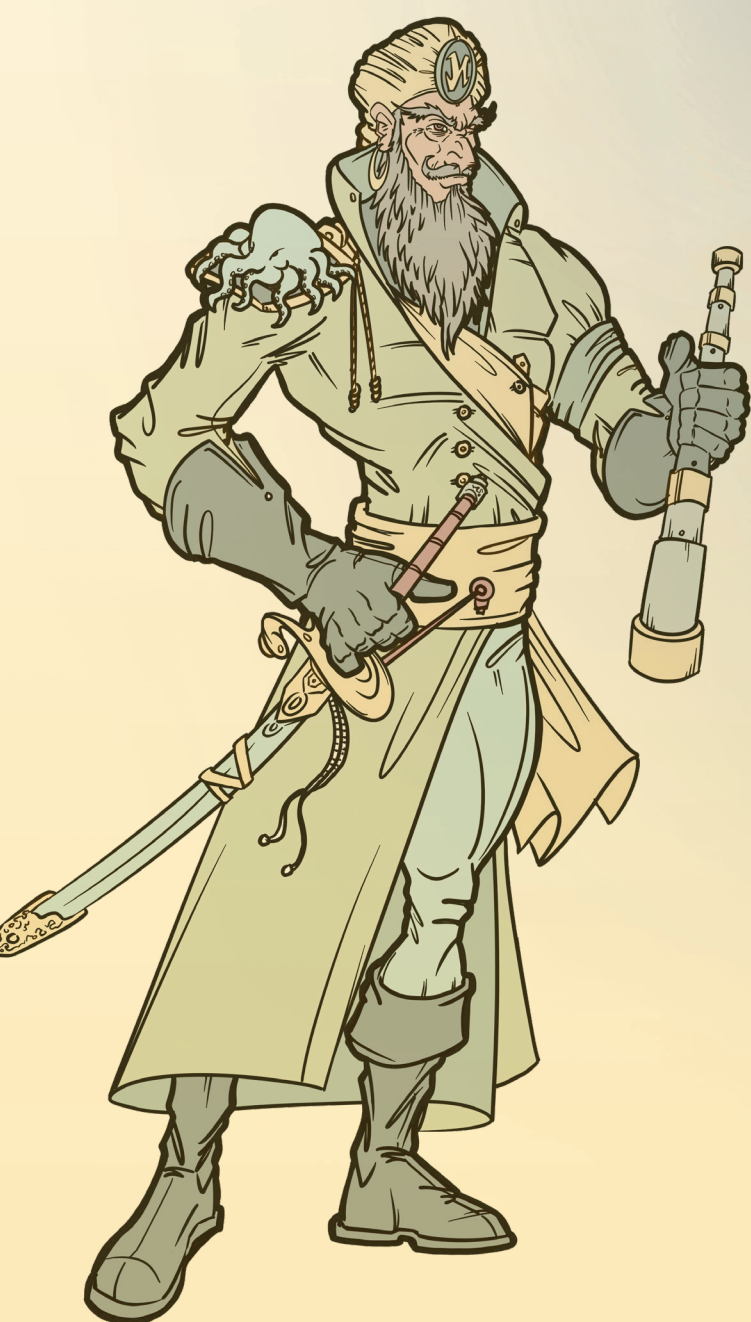
1.356,48 toneladas netas de peso

3 tanques de lastre para inmersión estática

5 compartimientos

Navegación: Capacidad de navegar en las cuatro direcciones.

Doble casco de acero que le permitía soportar la presión en las profundidades.



EL CAPITÁN NEMO

Es en realidad el príncipe Dakkar, hijo de un rajá indio y sobrino de Tipu Sahib, personaje real.

Tras la rebelión de la India en 1857, construyó el Nautilus y recorre los mares con una tripulación de diferentes países.

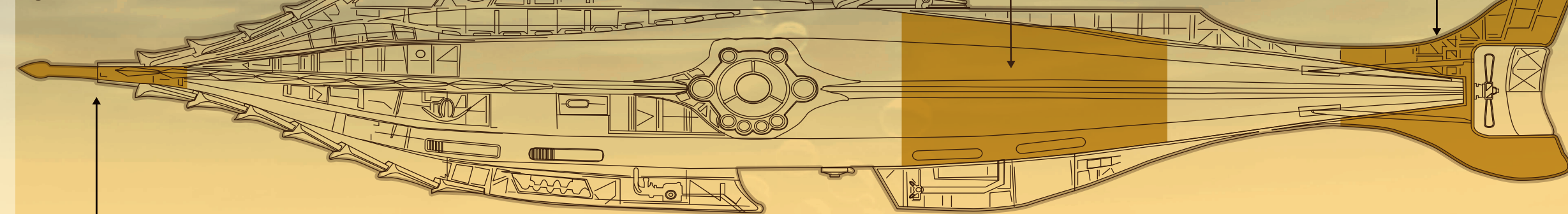
Alberga un odio feroz hacia Inglaterra, que ha esclavizado a su pueblo y asesinado a su esposa e hijos.

Contaba con una biblioteca de 12,000 libros recopilados de sus viajes en el interior del submarino.



Era de forma ahusada, por lo que podía avanzar a altas velocidades.

VISTA LATERAL

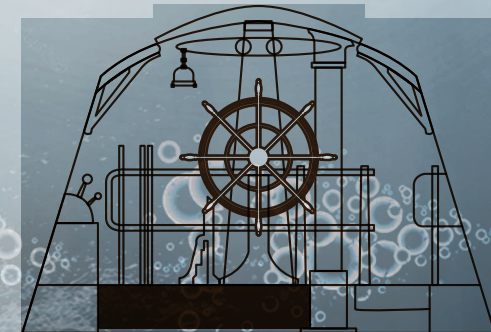


70 metros de largo

8 metros de ancho



En la parte superior, una amplia cabina con vidrios gruesos permitía al Capitán Nemo dirigir la nave.

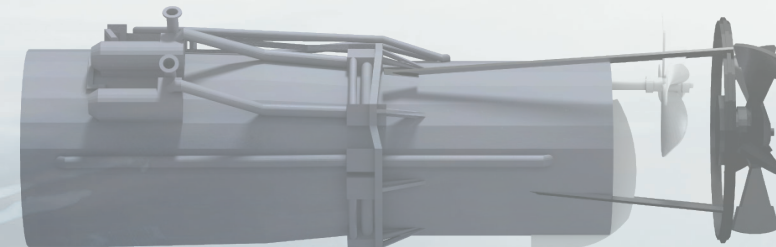


Poseía un pequeño bote con capacidad para 10 pasajeros y un cable unido al submarino para enviar telegramas.

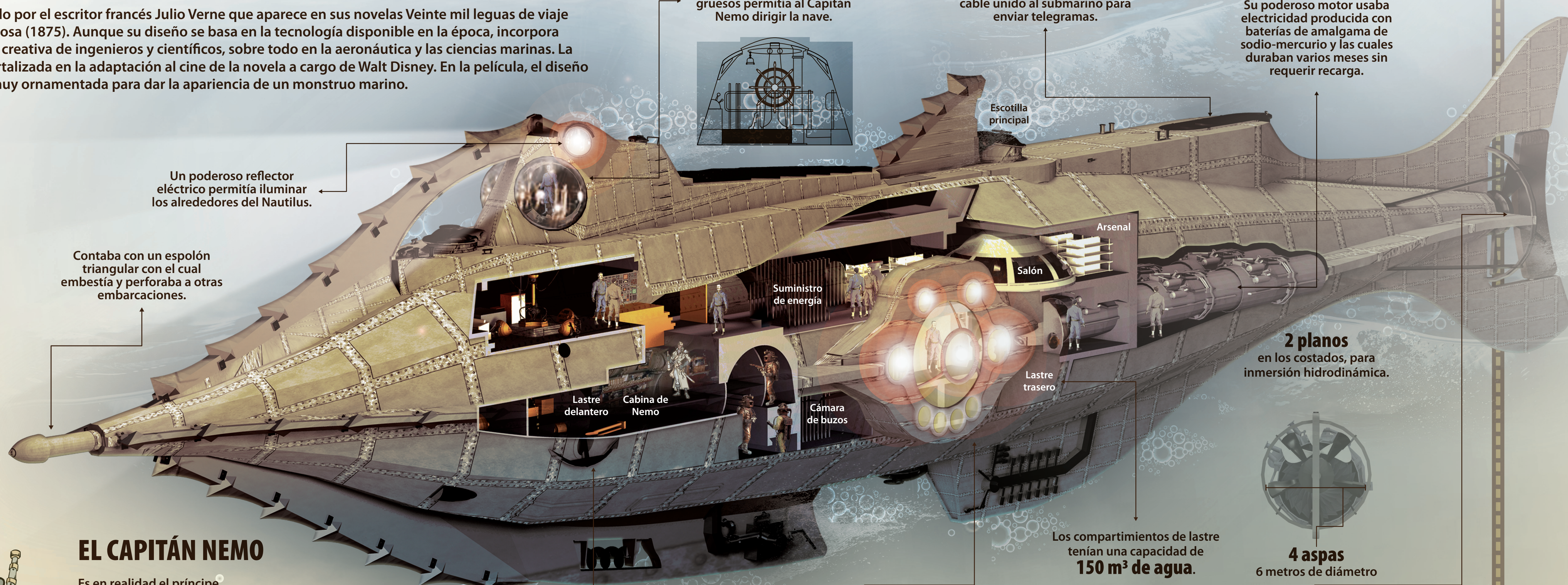
EL MOTOR

92.5 km/h (50 nudos)
Velocidad máxima que alcanzaba según el Capitán Nemo

64 km/h
velocidad máxima alcanzada en la novela.



Su poderoso motor usaba electricidad producida con baterías de amalgama de sodio-mercurio y las cuales duraban varios meses sin requerir recarga.



Un poderoso reflector eléctrico permitía iluminar los alrededores del Nautilus.

Contaba con un espolón triangular con el cual embestia y perforaba a otras embarcaciones.

Lastrado delantero

Cabina de Nemo

Suministro de energía

Salón

Arsenal

Los compartimientos de lastre tenían una capacidad de **150 m³ de agua.**

2 anclas, a babor y estribor, para sujetarse al fondo marino.

Casco hecho con placas superpuestas, con remaches y tornillos.

La sala de máquinas ocupaba la parte trasera del submarino.

2 planos en los costados, para inmersión hidrodinámica.



4 aspas
6 metros de diámetro

Su desplazamiento era de 1,356.48 toneladas en superficie y 1,507 toneladas sumergido.

COMPARATIVA EN LONGITUD



Nautilus: 70 metros



Alemán Tipo VII C: 66.5 metros
Construcción: 1940



USS Gato: 95.09 metros
Construcción: 1940



USS Los Ángeles: 109.72 metros
Construcción: 1972



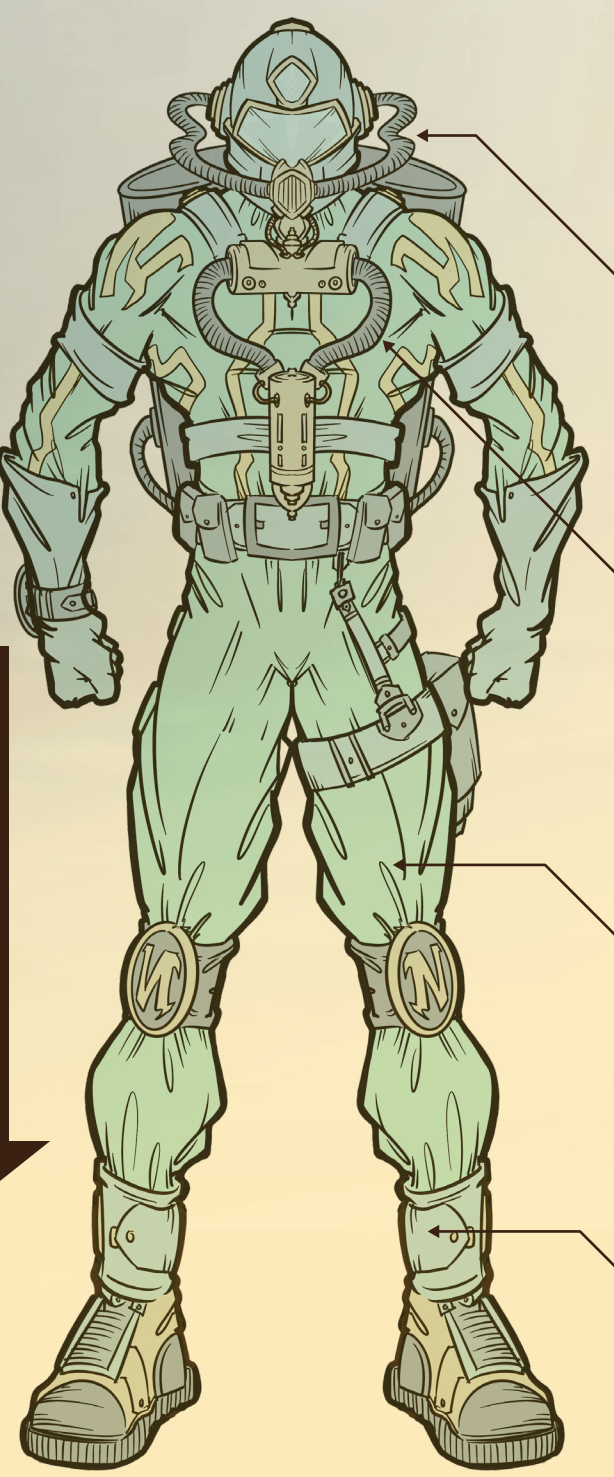
USS Benjamin Franklin: 129.54 metros
Construcción: 1963



Nautilus es uno de dos géneros de moluscos cefalópodos de la familia Nautilidae. Son considerados fósiles vivientes ya que las cinco especies que actualmente viven han sobrevivido millones de años.

EL TRAJE DE INMERSIÓN

El traje para investigaciones submarinas de Julio Verne incluía avances tecnológicos que despertaron la curiosidad de ingenieros navales.



El casco contaba con respiraderos laterales y bombas de succión, intercomunicadores y un amplio visor con iluminación en la parte superior.

Los mecanismos para el suministro de oxígeno se encontraban en el pecho.

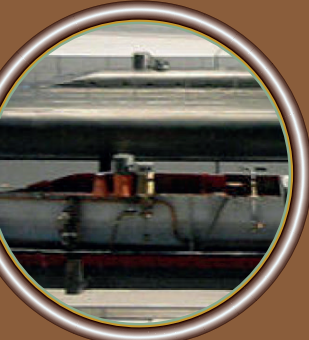
El traje protector estaba hecho de una combinación de lonas y piel de mantarraya que ofrecía mayor resistencia.

Las botas contaban con un contrapeso que permitía a los buzos mantenerse estables en el fondo del mar.

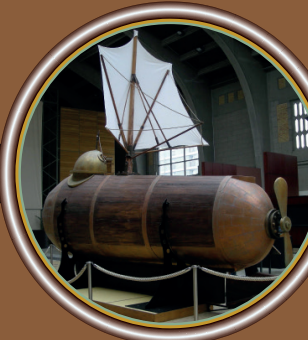
A diferencia de los submarinos normales, el Nautilus podía descender a profundidades mayores a los 11 km.

16 km
profundidad máxima alcanzada por el Nautilus

CURIOSIDADES



Verne estudió el modelo del submarino Plongeur creado para la marina francesa en la Exposición Universal de 1867, y en el cual se inspiró para diseñar el Nautilus.



Verne escogió el nombre de Nautilus en honor al sumergible construido por Robert Fulton en 1798, en el cual logró permanecer durante 24 horas a ocho metros de profundidad.



En la novela, Julio Verne describe la construcción del Nautilus como una campaña secreta. El submarino fue construido por la tripulación en una isla en el océano Pacífico con las partes que fueron construidas en diferentes fábricas y astilleros en el mundo.



En 20.000 leguas de viaje submarino, Verne describe el ataque de un enorme calamar que pone en peligro la integridad del Nautilus y su tripulación. *Architeuthis* es un género de cefalópodos del orden Teuthida conocidos vulgarmente como calamares gigantes y pueden llegar a medir hasta 14 metros.



El Nautilus ha sido mencionado o recreado una multitud de veces en la televisión, en el cine y en cómics. Por ejemplo, fue el medio de transporte en el largometraje The League of Extraordinary Gentlemen, adaptación a la pantalla grande de los cómics de Alan Moore.

FUENTES:
• Verne, J. (1872). 20,000 Leagues Under the Sea.
• [https://es.wikipedia.org/wiki/Nautilus_\(Julio_Verne\)](https://es.wikipedia.org/wiki/Nautilus_(Julio_Verne))
• https://es.wikipedia.org/wiki/Capit%C3%A1n_Nemo