

PRESENTAN

ABEJA ESMERALDA DE LAS ORQUIDEAS

Exaerete smaragdina

FICHA TÉCNICA



Reino: Animalia
Filo: Arthropoda
Clase: Insecta
Orden: Hymenoptera
Familia: Apidae
Género: *Exaerete*
Especie: *E. smaragdina*



Estatus de conservación:
• NOM 059 – **NA**
(No aparece)
• IUCN – **NA**
(No aparece)

Las abejas solitarias de la tribu Euglossini tienen una estrecha relación con diversas especies de orquídeas. *Exaerete* es un género compuesto por diez especies conocidas, en el que *E. smaragdina* es un ejemplo de belleza por sus alas oscuras que contrastan con el color de su cuerpo. Esta especie presenta la característica inusual de ser cleptoparásita de otras abejas de las orquídeas.

ANATOMÍA

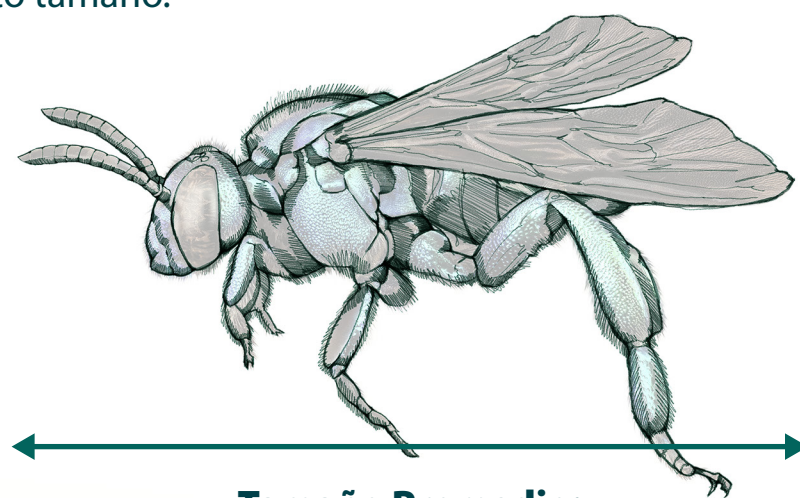
Los adultos tienen la cabeza esférica y dos pares de alas de distinto tamaño.



Ciclo de desarrollo:
46-243 días
de la oviposición a la emergencia de los adultos.



Longevidad máxima:
3-4 meses



Tamaño Promedio:
2-2.5 cm

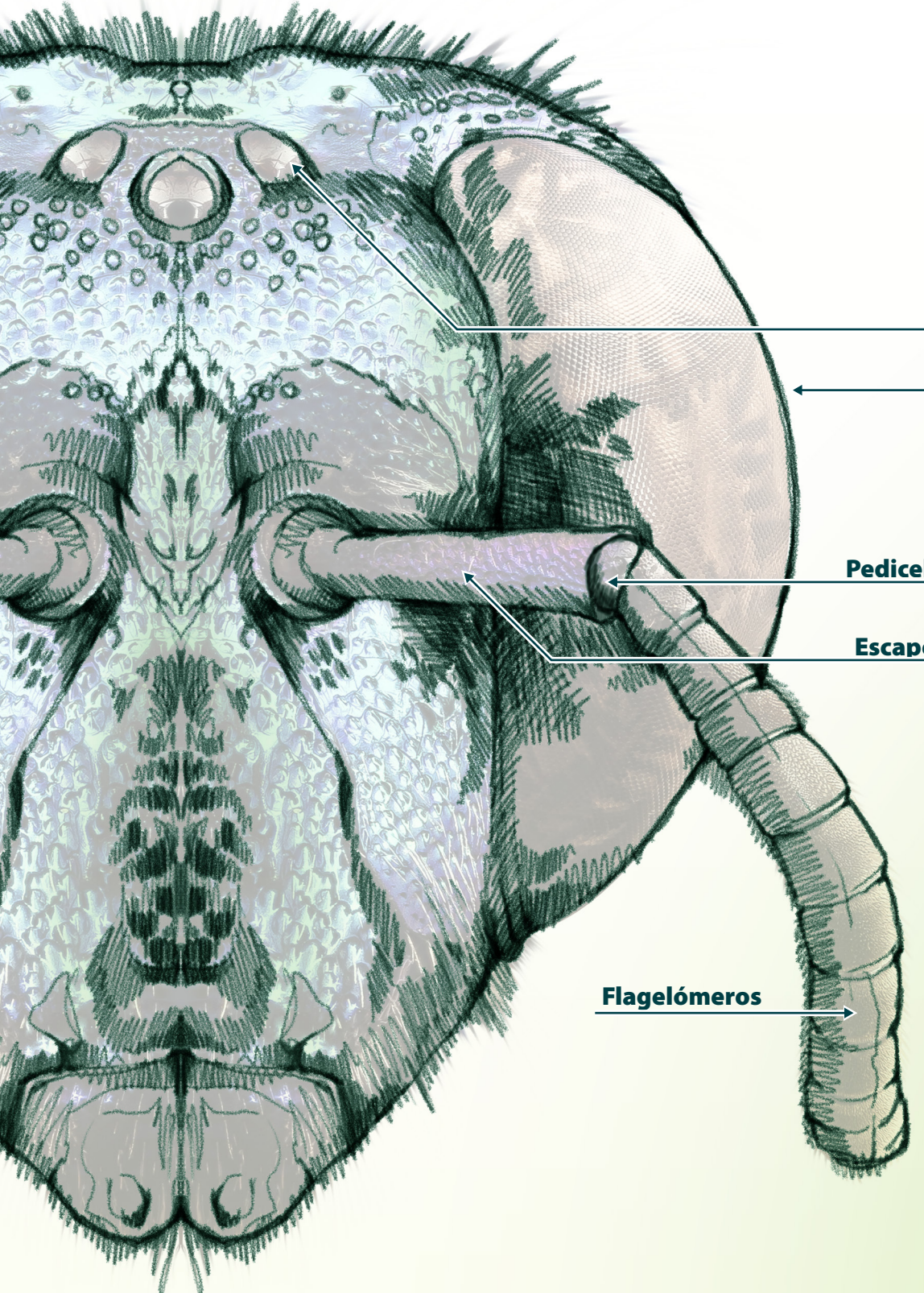
DISTRIBUCIÓN

Es endémica del continente americano y se distribuye desde México hasta el norte de Argentina. En México, en Chiapas, Jalisco, Campeche, Guerrero, Morelos, Nayarit, Oaxaca, Veracruz, Tabasco y Yucatán.



CLEPTOPARASITAS

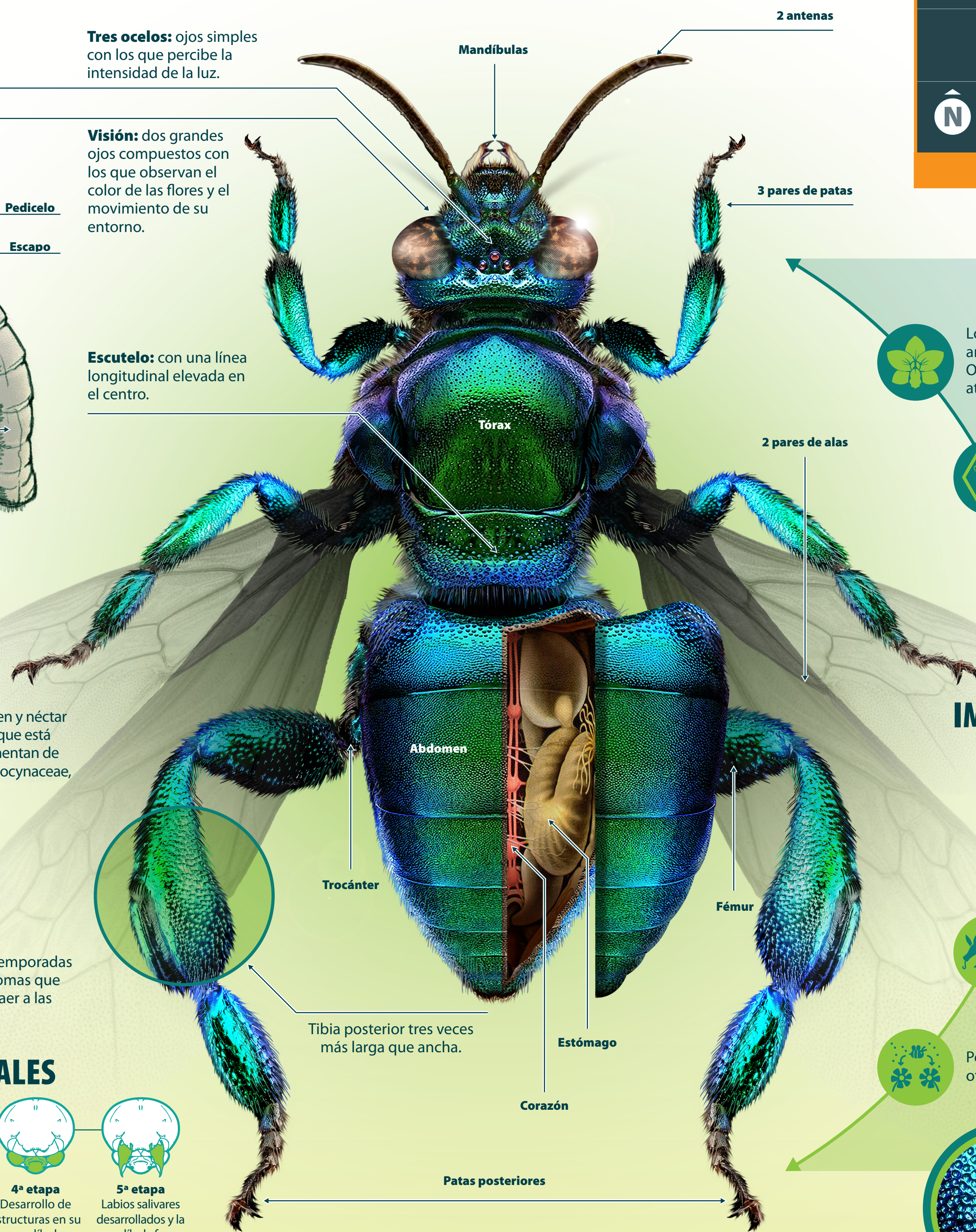
Ponen sus huevos en el nido de otras especies de abejas de las orquídeas de los géneros como *Eufriesa* y *Eulaema*.



Tres ocelos: ojos simples con los que percibe la intensidad de la luz.

Visión: dos grandes ojos compuestos con los que observan el color de las flores y el movimiento de su entorno.

Escutelo: con una línea longitudinal elevada en el centro.



COMPORTAMIENTO

Los machos recolectan compuestos aromáticos de flores de la Familia Orchidaceae en su tibia media para atraer a las hembras.

Las hembras buscan nidos de otras abejas de las orquídeas para colocar sus huevos.

La larva huésped mata al hospedero y se alimenta de sus provisiones.

IMPORTANCIA ECOLÓGICA

Controla poblaciones de otras abejas de las orquídeas.

Son alimento para otras especies insectívoras.

Polinizadoras de orquídeas y otras plantas.

COLORACIÓN

Tegumento color metálico verde azulado y tonos morados con márgenes negros y alas oscuras.

CRONOLOGÍA DE CONSERVACIÓN



Contaminación:
El uso de pesticidas en cultivos intoxica el alimento necesario para su dieta.



Pérdida de hábitat:
El uso de suelo ganadero y urbano limita los lugares en los que encuentra alimento.



Incendios:
Los incendios provocados impide que insectos aniden correctamente.