

PRESENTA

CORNUDA GIGANTE

Sphyrna mokarran

El tiburón martillo gigante es la especie más grande del grupo de los tiburones martillo, la familia Sphyrnidae. En México se le conoce como cornuda gigante pero su nombre proviene del griego Sphyrna que significa martillo y mokarran es un nombre árabe que significa grande. Mientras que su abundancia no podría sostener una pesquería, la cornuda gigante ha cobrado importancia para la industria de turismo a nivel mundial ya que se ha convertido en el atractivo principal para muchos buzos en busca de la oportunidad de nadar con ellos.

FICHA TÉCNICA

Reino: Animalia
Filo: Chordata
Clase: Chondrichthyes
Subclase: Elasmobranchii
Orden: Carcharhiniformes
Familia: Sphyrnidae
Género: *Sphyrna*
Especie: *S. mokarran*



9 ESPECIES
de tiburón martillo
en el mundo.

Distribución: En aguas tropicales y templadas de todo el mundo.

Dieta: Carnívoro; se alimenta de peces y tiburones pequeños, crustáceos y cefalópodos.

Depredadores: Los adultos pueden ser atacados por orcas; los juveniles son depredados por otros tiburones grandes (por ejemplo, tiburón toro).

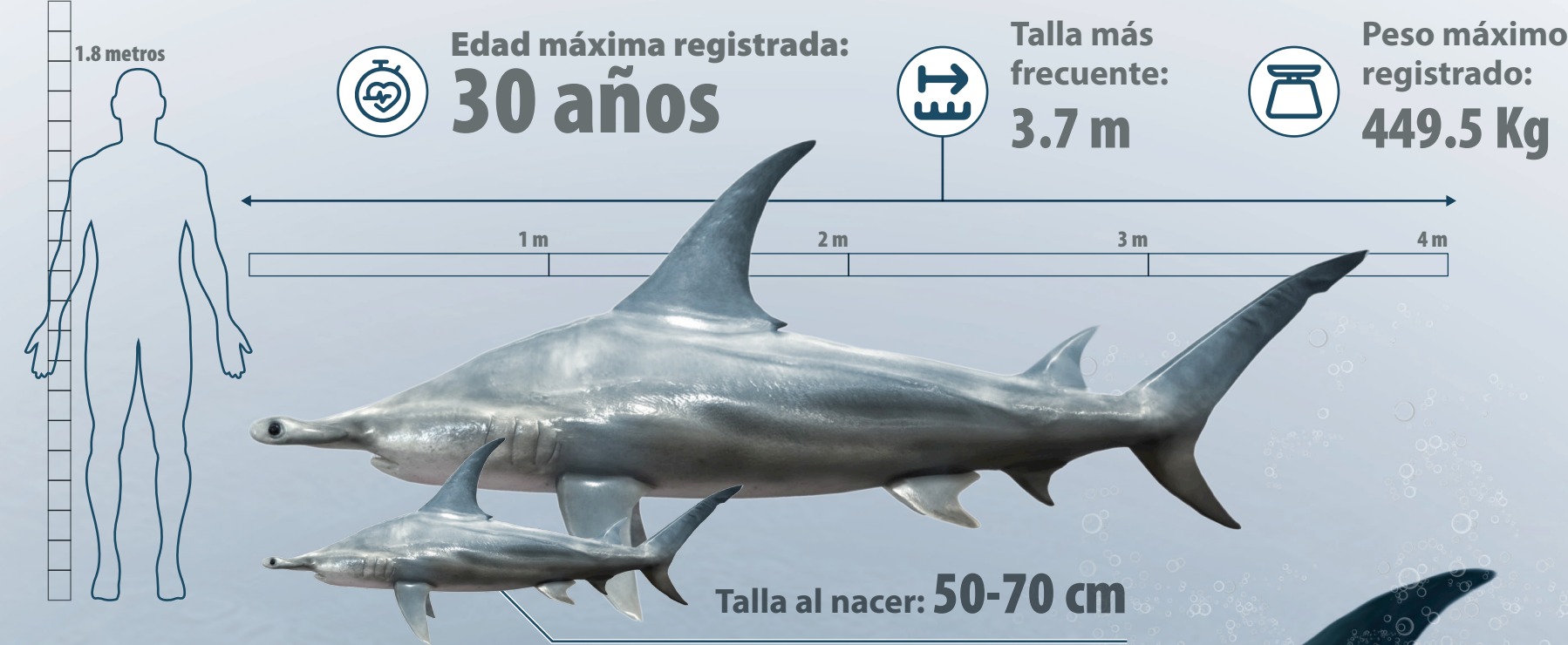
Reproducción: Vivíparos; nacen hacia finales de primavera y principios de verano. Se reproducen una vez cada dos años.

CRONOLOGÍA CONSERVACIÓN

- 1931-41:** Durante la 2ª Guerra Mundial aumentó la demanda de aceite de hígado de tiburón para mantener a soldados saludables.
- 2004:** La Conapesca e INP publican el Plan de Acción Nacional para el Manejo y Conservación de Tiburones, Rayas y Especies afines en México.
- 2007:** La especie es catalogada como amenazada (EN) en la lista roja de la IUCN.
- 2007:** El gobierno mexicano publica la NOM-029-PESC-2006 que regula la pesca de rayas y tiburones y prohíbe el aleteo.
- 2012:** Se establece que cada año habrá una veda de 3 meses para las pesquerías de tiburón en México.
- 2013:** Los tiburones martillo se incluyeron en el Apéndice II de CITES.
- 2019:** La IUCN cambia la categoría de la especie a Amenaza Crítica (CR) en la lista roja.

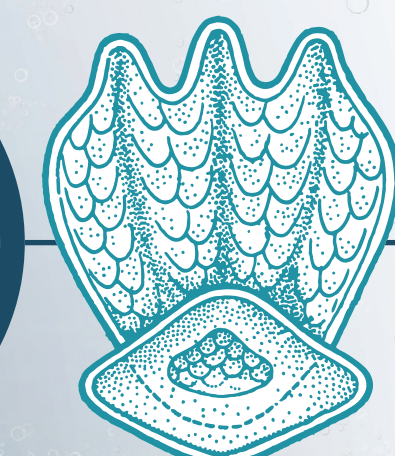
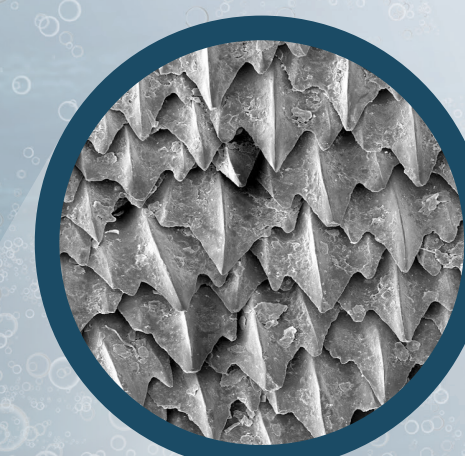
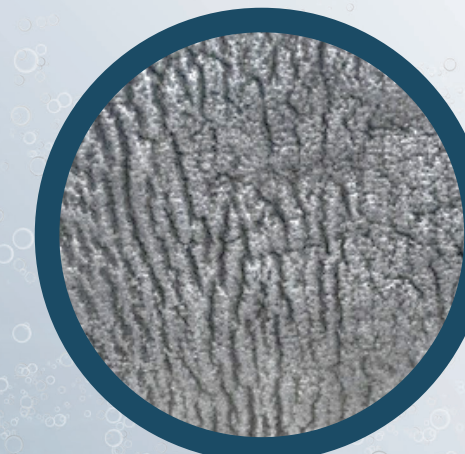
ANATOMÍA

Las hembras suelen ser más grandes y robustas que los machos.



COLORACIÓN

El dorso color gris o café oscuro, con el vientre blanco.



Escamas placoides: También llamadas denticulos dérmicos, reducen la resistencia con el agua para eficientizar el nado.



Segunda aleta dorsal grande

Amplitud visual de casi **360°**

1.5 km
distancia a la que puede detectar una gota de sangre

COMPORTAMIENTO

>100 tiburones
Se han registrado agregaciones de esta especie en arrecifes profundos.

Es un cazador nocturno y solitario.

Es una especie migratoria.

1-300 m
Rango de profundidad en la que habita.

IMPORTANCIA ECOLÓGICA

Como depredador tope, controla las poblaciones de sus presas.

Su presencia es un indicador de la salud del ecosistema.

70%
Disminución estimada de la población a nivel mundial.

AMENAZAS

DEGRADACIÓN AMBIENTAL
Por actividades antropogénicas o el cambio climático, las condiciones para sostener poblaciones saludables están desapareciendo.

PESCA ILEGAL Y NO REGULADA
El manejo pesquero y conservación de esta especie, así como la capacidad de vigilancia, varía entre países.

ALETEO
Aunque prohibida en muchos países, sigue existiendo demanda de aletas con fines medicinales o culinarios.

México Marino es una colaboración entre Fundación Coppel, Mares Mexicanos y dataMares.

FUENTES:
• Compagno, L.J.V., 1984. FAO Species Catalogue, Vol. 4. Sharks of the world. An annotated and illustrated catalogue of shark species known to date. Part 2 - Carcharhiniformes. FAO Fish. Synop. 125(4/2):251-655. Rome: FAO. (Ref. 244)
• Riebel, C.L., et al. (2019). *Sphyrna mokarran*. The IUCN Red List of Threatened Species 2019: e.T39386A2920499. <https://dx.doi.org/10.2305/IUCN.UK.2019.3.RLTS.T39386A2920499.en>. Accessed on 17 January 2024.
• Saunders, C. (2023). "Sphyrna mokarran" (On-line), Animal Diversity Web. Accessed January 17, 2024 at https://animaldiversity.org/accounts/Sphyrna_mokarran/
• CONAPESCA-INP (2004). Plan de Acción Nacional para el Manejo y Conservación de Tiburones, Rayas y Especies Afines en México. Comisión Nacional de Acuacultura y Pesca e Instituto Nacional de la Pesca, SAGARPA. México. 80 p.
dPM. JUNIO 2024