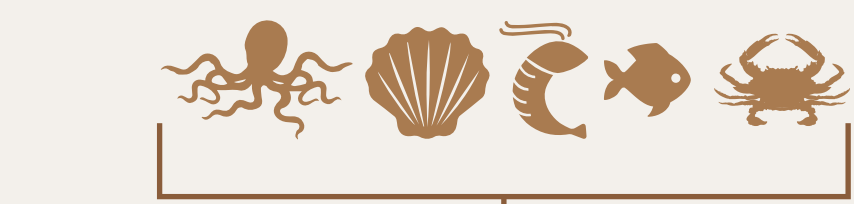


**GENERALIDADES**  
**Nombre común:**  
Jaiba café, guerrera, verde o jaibón

**Nombre científico:**  
*Callinectes bellicosus*

**Dieta:** Carnívora oportunista, se alimenta de moluscos y crustáceos



**Longevidad:**  
4-8 años



**Primer estadio juvenil (ecdisis)**



**Larva megalopa (6-20 días)**



**Larva zoea (30-40 días)**



**Huevecillo (2 días)**



**CICLO DE VIDA:**

#### FUENTES:

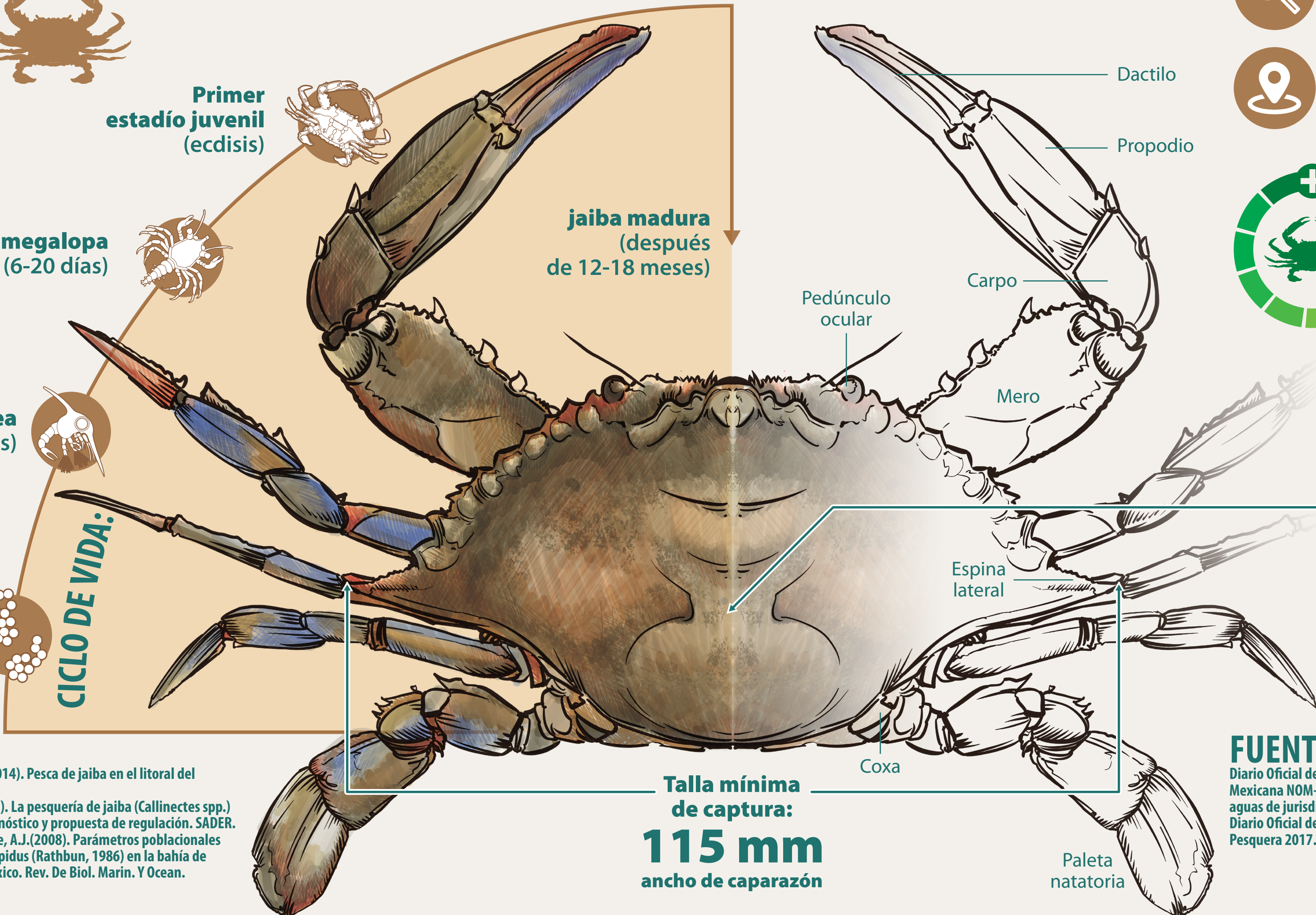
Cisneros Mata, M.A., et.al. (2014). Pesca de jaiba en el litoral del Pacífico mexicano. INAPESCA.  
Ramírez Félix, E., et. al. (2003). La pesquería de jaiba (*Callinectes* spp.) en el pacífico mexicano: Diagnóstico y propuesta de regulación. SADER.  
Rosas-Correa, C.O. y Navarrete, A.J. (2008). Parámetros poblacionales de la jaiba azul *Callinectes sapidus* (Rathbun, 1866) en la bahía de Chetumal, Quintana Roo, México. Rev. De Biol. Marín. Y Ocean.

**dataMares**  
www.datamares.org

**PRESENTA**

# JAIBA CAFÉ

(*Callinectes bellicosus*)



**Talla mínima de captura:**  
**115 mm**  
ancho de caparazón

## MANEJO Y RECOMENDACIONES GENERALES SOBRE LA ESPECIE

**Norma que regula el recurso:**  
NOM-039-PESC-2003



Respetar tallas y número de artes de pesca



Revisar las trampas en un lapso no mayor a 24 h



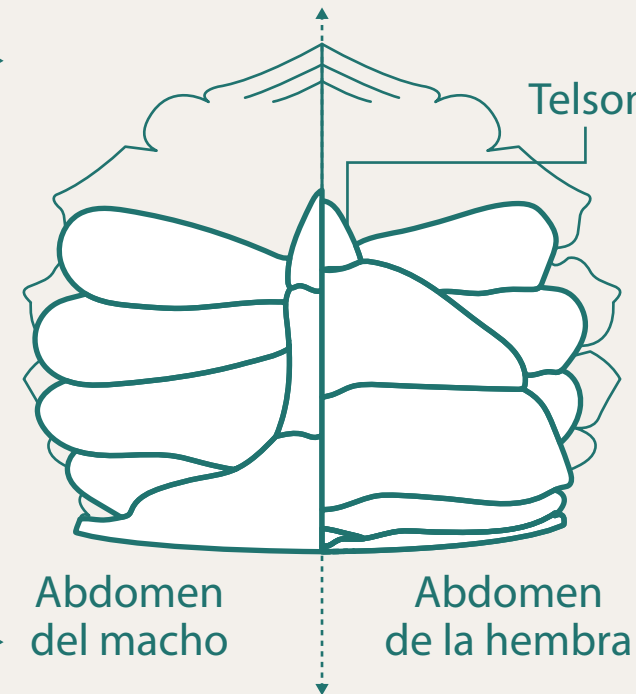
Realizar rezago de hembras ovígeras y no rasurarlas



Arribar en las oficinas correspondientes



**Nivel de aprovechamiento:**  
Máximo Rendimiento Sostenible



#### FUENTES:

Diario Oficial de la Federación (DOF). 2006. NORMA Oficial Mexicana NOM-039-PESC-2003. Pesca responsable de jaiba en aguas de jurisdicción federal del litoral del Océano Pacífico. SADER.  
Diario Oficial de la Federación (DOF). 2018. Carta Nacional Pesquera 2017.

## INFORMACIÓN PESQUERA\*

Caso particular de Bahía Magdalena (Baja California Sur, México)

\* Cifras por jornada de trabajo



**Captura promedio:**  
**40.7 kg**



**Distancia promedio:**  
**46.7 km**

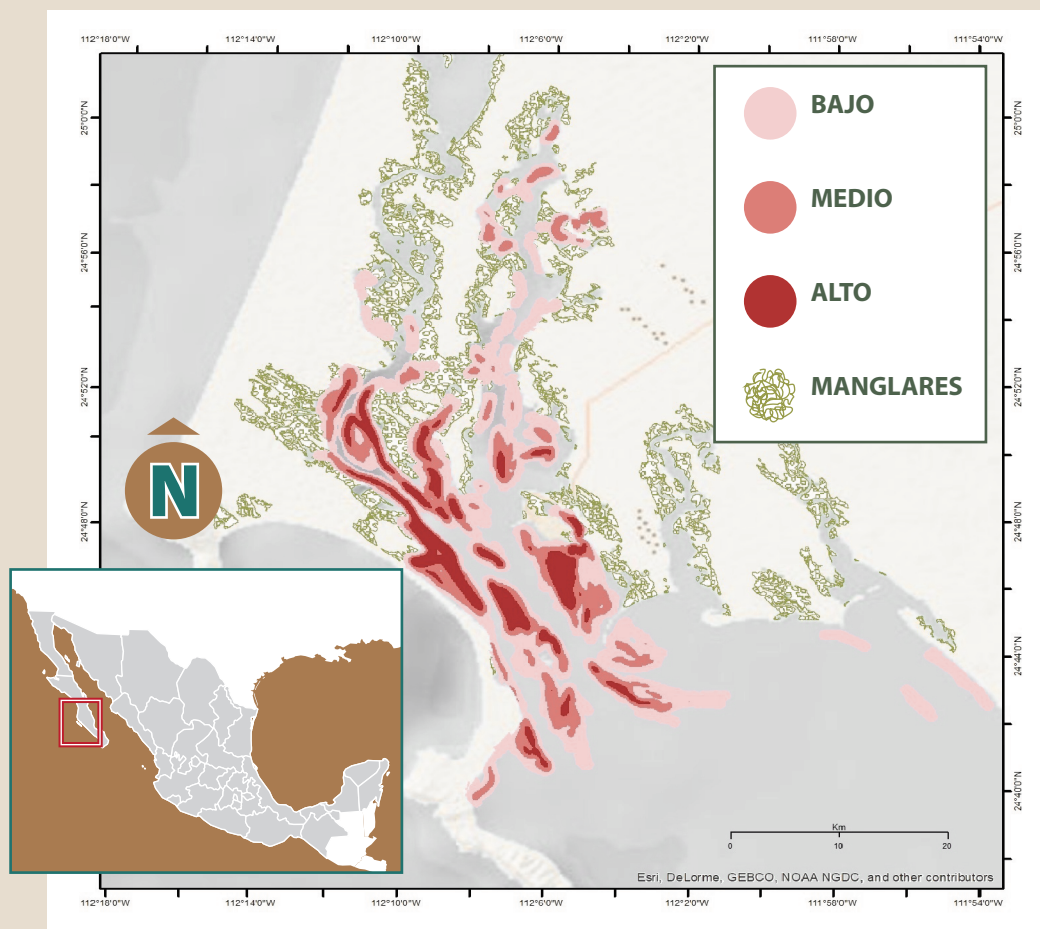


**Combustible promedio:**  
**32.2 litros**



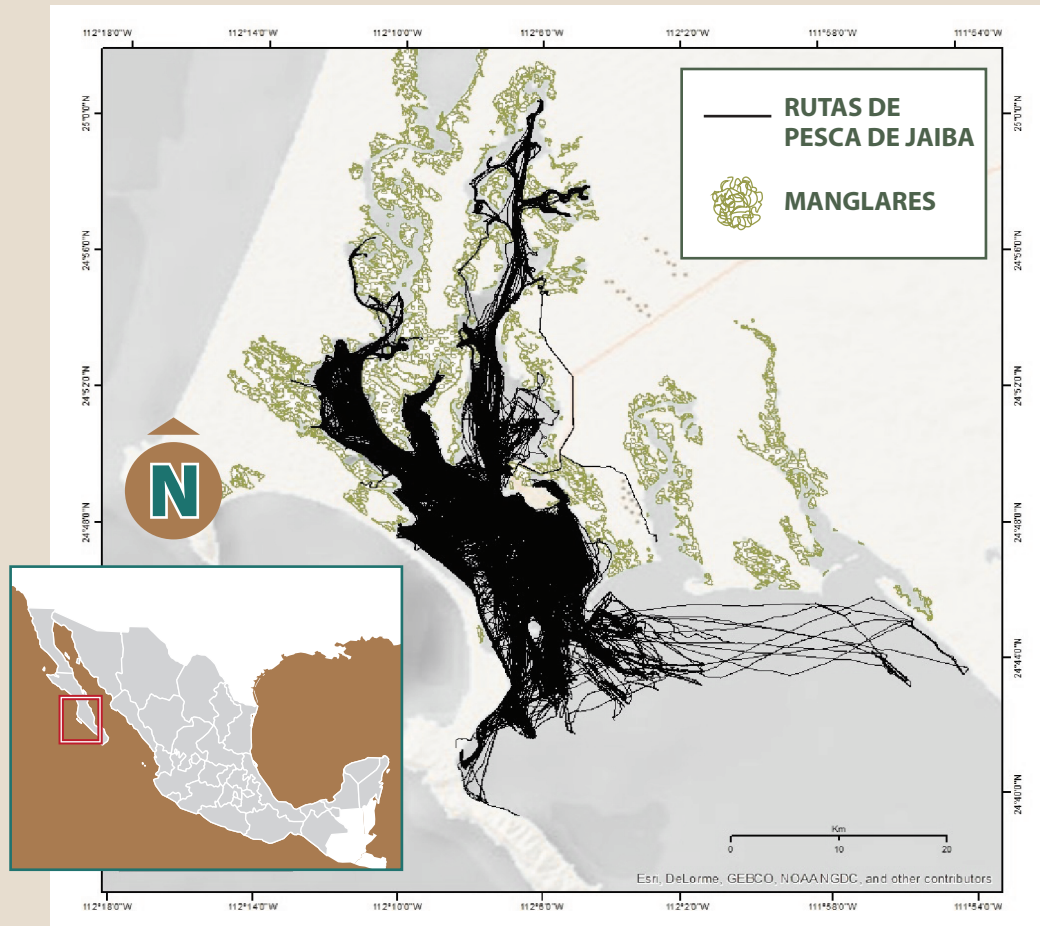
**Jornada promedio:**  
**8.3 horas**

### INTENSIDAD PESQUERA:



**6803** puntos de pesca (2015-2018)

### VIAJES DE PESCA:



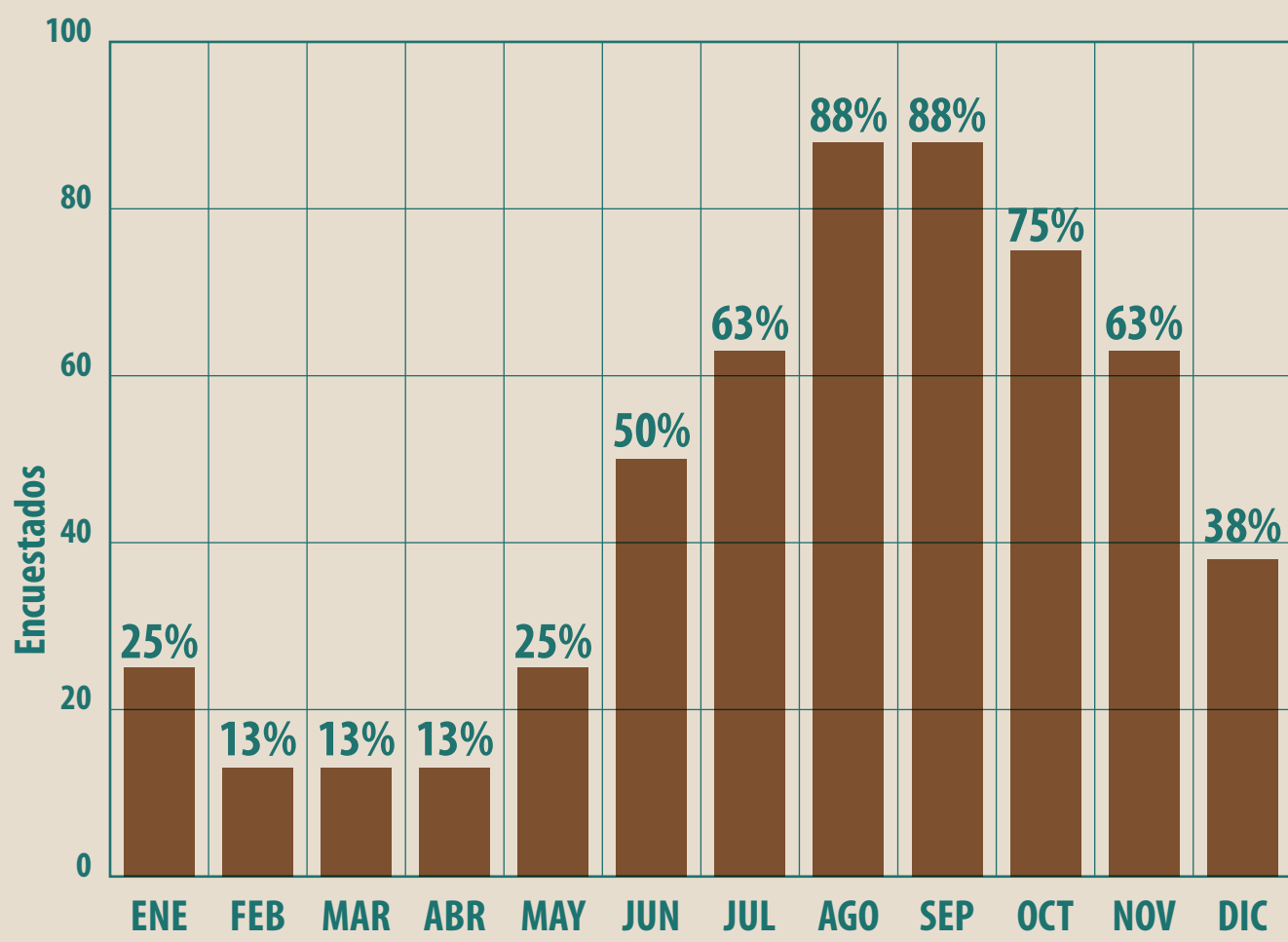
● **1447** rutas de pesca

● **15** embarcaciones (2015-2018)

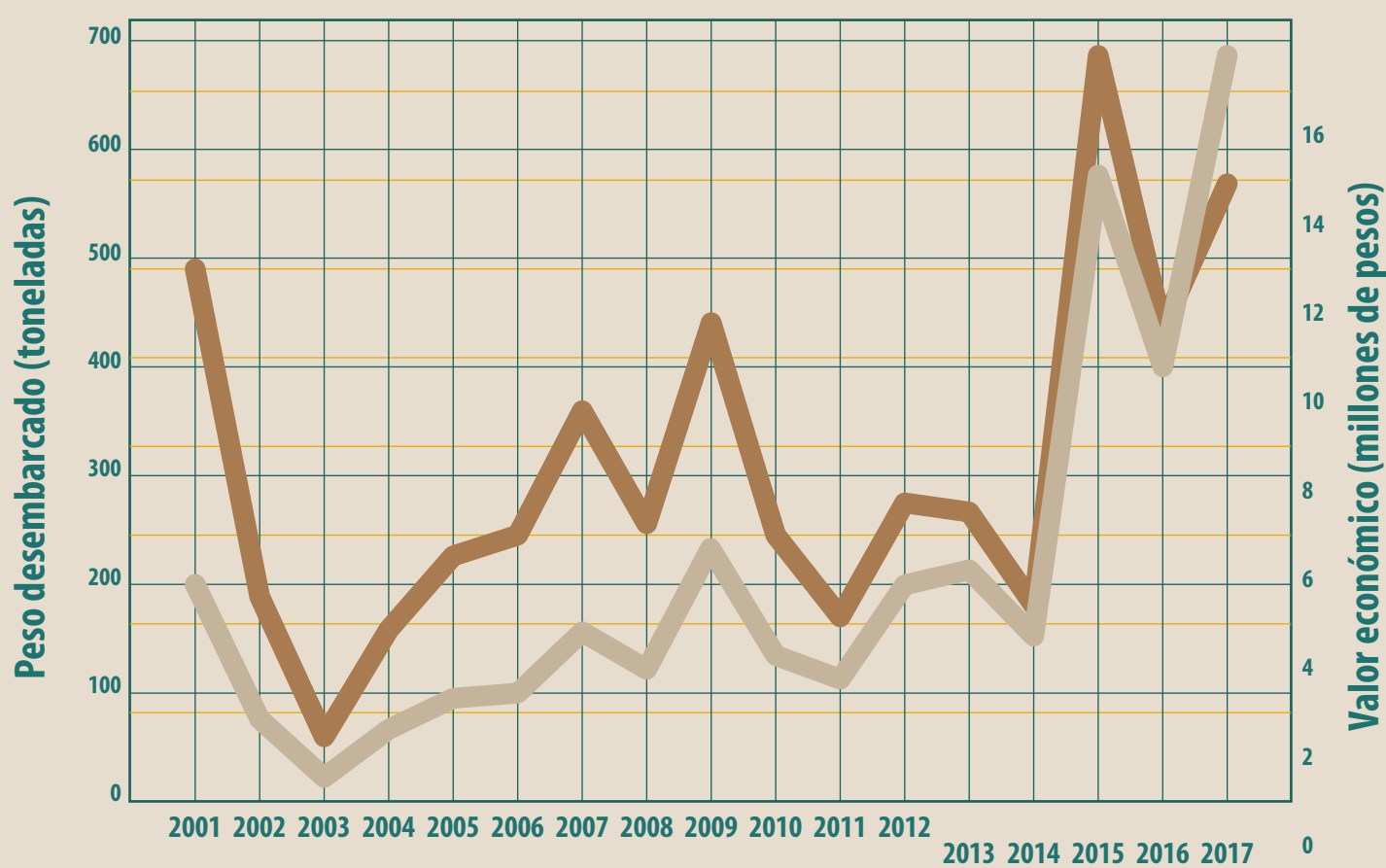
#### FUENTES:

Mendez-Espinoza, D. (2019). Dinámica espacio-temporal de la pesquería de jaiba (*Callinectes* sp.) en Bahía Magdalena, Baja California Sur, México. Tesis de maestría. Universidad Autónoma de Baja California Sur.

### MESES MÁS IMPORTANTES PARA LA PESQUERÍA DE JAIBA EN BAHÍA MAGDALENA:



### CAPTURAS Y VALOR ECONÓMICO:



● Capturas

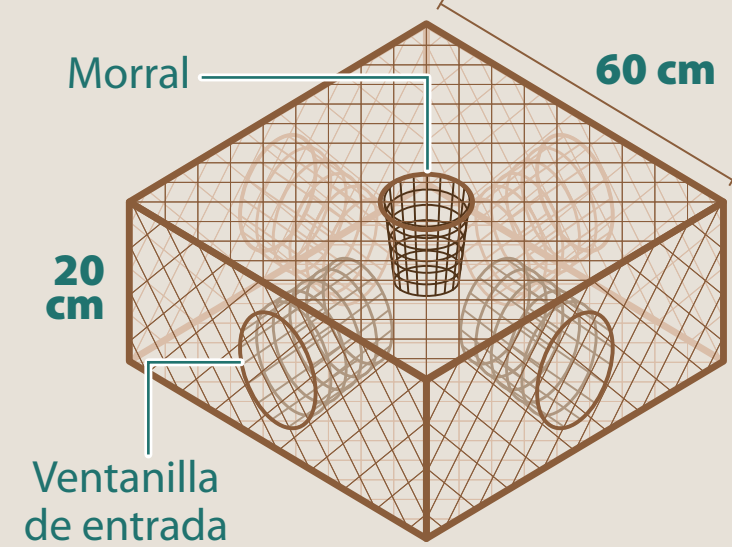
● Valor económico



**70%** de lo registrado en BCS se captura en Bahía Magdalena.

## INFORMACIÓN SOBRE EL PESCADOR

Con base en una encuesta realizada a pescadores de Bahía Magdalena, B.C.S.

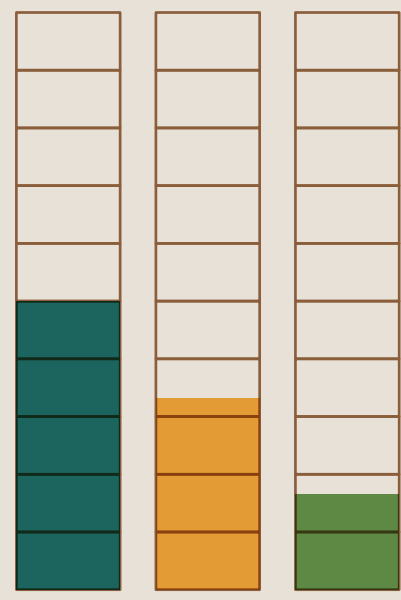


**Arte de pesca:** trampa tipo Chesapeake con dimensiones de 60 x 60 x 20 cm o 60 x 60 x 40 cm.

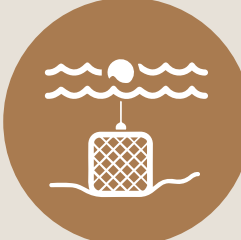
**70-160** trampas por embarcación



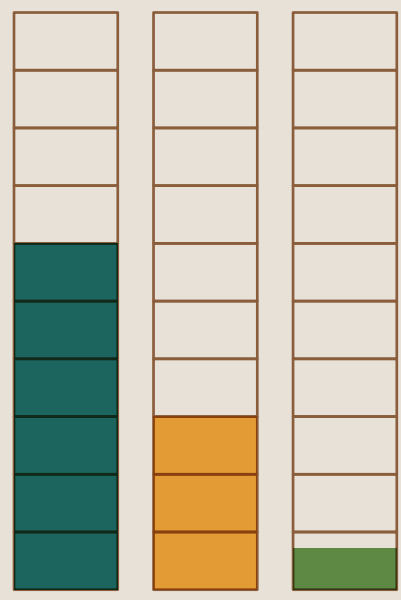
**Estructura organizacional**



50% Pescador libre  
33% Permisionario  
17% Cooperativa



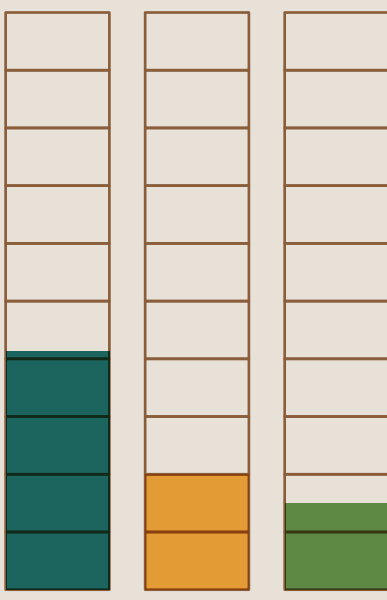
**Propiedad del equipo pesquero**



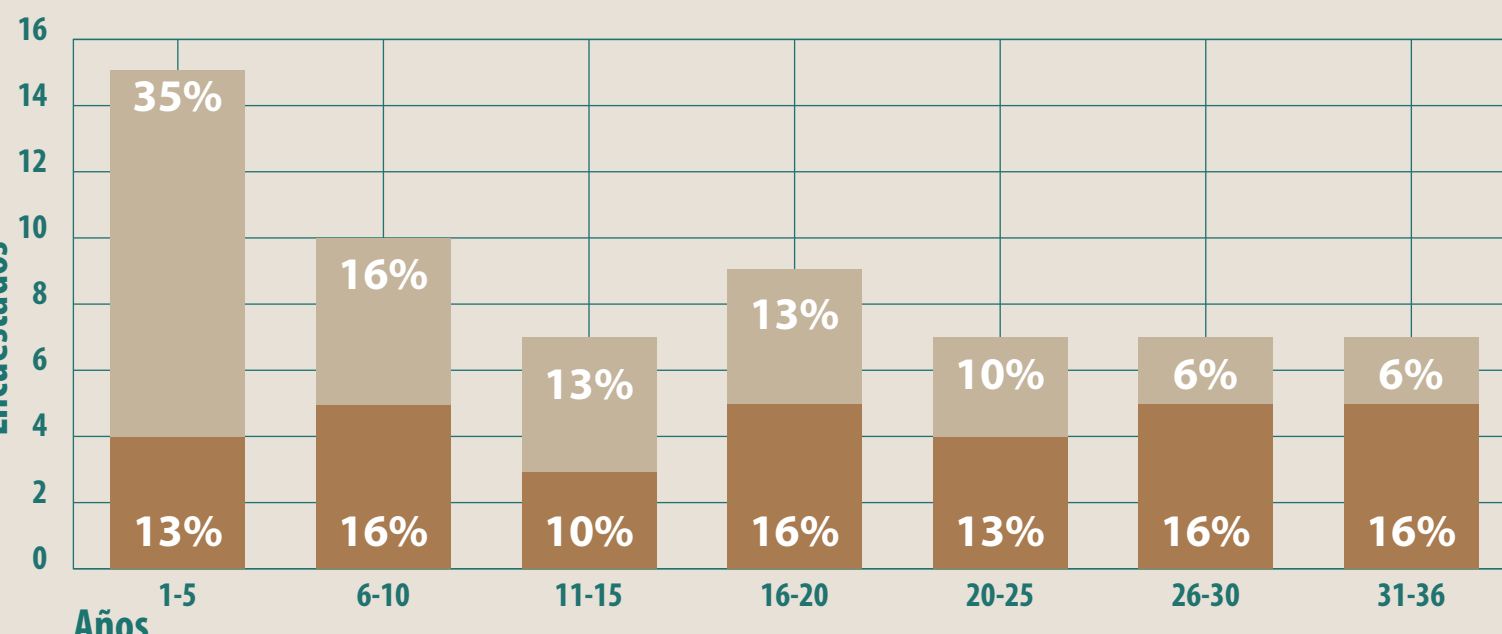
60% Equipo propio  
30% Cooperativa  
7% Familiar



**Entidad federativa de origen**



41% Baja California Sur  
20% Sinaloa  
15% Michoacán



● Años pescando

● Años pescando jaiba

#### FUENTES:

Mendez-Espinoza, D. (2019). Dinámica espacio-temporal de la pesquería de jaiba (*Callinectes* sp.) en Bahía Magdalena, Baja California Sur, México. Tesis de maestría. Universidad Autónoma de Baja California Sur.  
Molina Ocampo, R.E., et.al. (2006). Jaiba del Golfo de California. 131-155. En: Arreguín Sánchez, F., et.al. Sustentabilidad y Pesca Responsables en México: Evaluación y Manejo.